

Chapitre 3 : PHOTOMONTAGES

Les sites de prises de vue ont été choisis en fonction de la visibilité des éoliennes. Nous avons opéré dans l'ensemble de la zone d'étude, à proximité immédiate comme à 20 km du site, en choisissant des points de prise de vue fréquentés et, autant que faire se peut, dégagés. Les prises de vue éloignées permettent d'évaluer l'insertion du projet dans l'organisation des principales structures paysages (perspectives visuelles, occupation du sol, relief, mais aussi patrimoine, lieux de vie et de passage), et une échelle d'étude inférieure à 5 km qui permet d'aborder les éoliennes de manière rapprochée à très rapprochée, lorsqu'elles constituent des éléments de premier plan particulièrement marquants.

InnoVent cherche à produire les photomontages les plus réalistes et les plus honnêtes possibles afin de fournir une vision irréprochable du projet, **avec une focale numérique de +/-33 mm** (voir la partie « procédure de l'assemblage de photomontages » ci-après). Nous forçons parfois la couleur des éoliennes, en blanc ou en gris, si celles-ci n'apparaissent pas clairement sur l'impression papier. Nous pouvons aussi ajouter leurs « silhouettes » et la ligne d'horizon jaune calculée par le logiciel pour prouver la justesse des simulations. Nous tenons également à disposition des services instructeurs l'ensemble des fichiers informatiques qui ont servi à l'élaboration des photomontages (photos initiales et photomontages, jpg, doc, w32p, psd, kmz...).

Les pétitionnaires souhaitent présenter l'impact réel du projet sur son environnement. Dans un souci de mise en page permettant une lecture aisée des photomontages, **des zooms ont pu être effectués sur certains fichiers jpg** lors de la mise en page du dossier sous Word®, notamment sur les panoramiques relativement éloignés du projet. De plus la demande d'autorisation environnementale est imprimée en format A3 et l'EIE en A4.

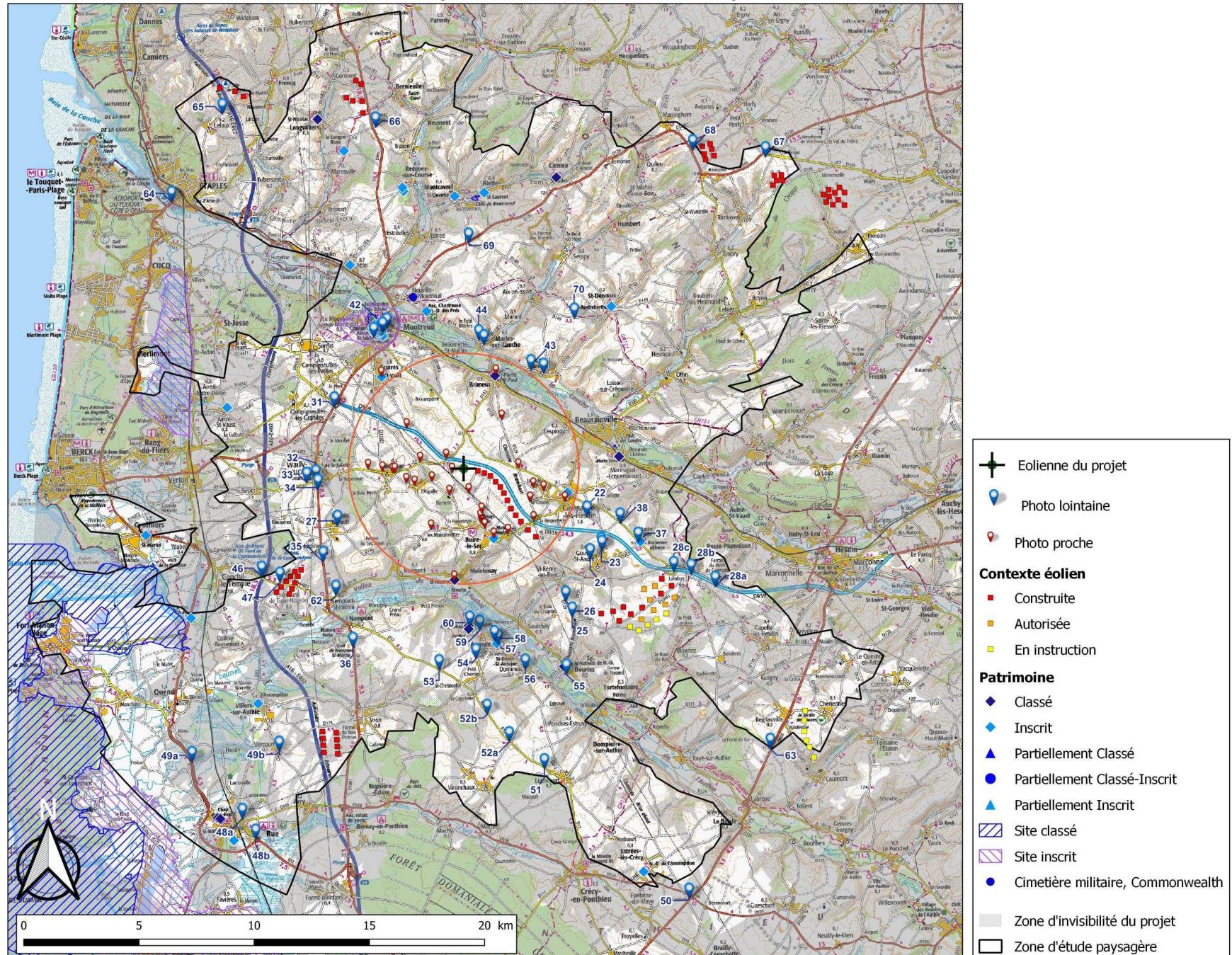
Sur d'autres photomontages, des **recadrages** des photos permettent une vision plus claire, plus rapprochée des machines, sans que jamais la focale ne soit modifiée, et sans jamais qu'aucun réglage qui permettrait de diminuer l'impact visuel de telle ou telle éolienne ne soit fait. Si les éoliennes apparaissent plus grandes sur l'impression papier, **les proportions avec les autres éléments du paysage, leurs emprises paysagères restent strictement identiques.**

Cela dit, nous proposons ici l'ensemble des photomontages de l'étude d'impact, avec des vues « réelles » : **en tenant le présent document à 54,8 cm des yeux**, le lecteur pourra contempler le paysage dans ses dimensions « réelles » : ainsi les éoliennes apparaîtront dans leurs dimensions « réelles ». La méthode de calcul de cette distance est expliquée en fin de document (« Procédure d'évaluation de la taille d'une éolienne à « vue réelle »).

Hormis les panoramiques, qui consistent en des assemblages de photos 24x36, les photos ici présentées mesurent sur papier 25,1x37,48 cm (sauf dans les cas de panoramiques). Comme dans le cadre de l'étude paysagère initiale, les parcs éoliens environnant ayant obtenu leurs PC ou autorisations mais non encore construits lors des prises de vue ont été représentés. Les panoramiques (situation modifiée et situation initiale) ne présentent pas de vue « réelle », mais placent le projet dans son contexte paysager sous différents angles.

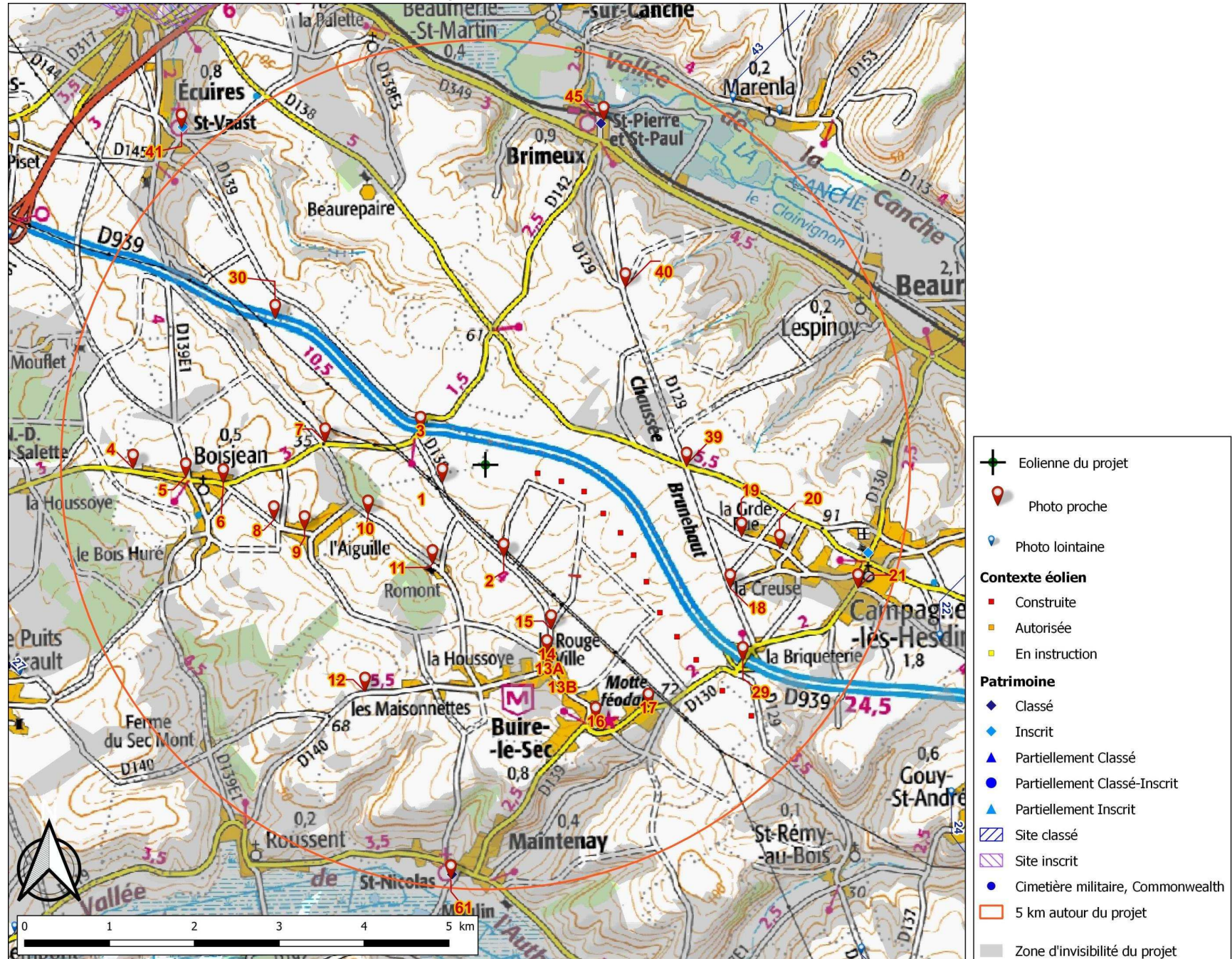
Enfin, le développeur a choisi de faire figurer sur les montages (réalisés avec le logiciel WindPro 3.2) les silhouettes des éoliennes pas ou trop peu visibles. A défaut de réalisme, ce choix permet de localiser les parcs, même invisibles... De même, la numérotation des éoliennes apparaît, automatiquement générée par le logiciel

Figure 22 : Carte des prises de vues éloignées



Extension du parc éolien de Buire-le-Sec, étude paysagère et patrimoniale

Figure 23 : Carte des prises de vues rapprochées



VUE 1. DEPUIS LA D139 À HAUTEUR DE L'ÉOLIENNE
Edienne - projet



Latitude : 50°24'27.65"N
Longitude : 1°48'28.87"E
Altitude : 73 m
Date de prise de vue : novembre 2018
Distance au projet : 547 m

Panoramique, situation actuelle sans le projet



Panoramique, situation attendue avec le projet



VUE 2 : DEPUIS LA D139, AU CROISEMENT DU CHEMIN D'ACCÈS EXISTANT

Éolien en projet



Latitude : 50°23'59.20"N
Longitude : 1°49'5.66"E
Altitude : 68 m
Date de prise de vue : juillet 2018
Distance au projet : 1 110 m

Panoramique, situation actuelle sans le projet



Panoramique, situation attendue avec le projet



VUE 3 : DEPUIS LA D139, CROISEMENT AVEC LA D142

Eolienne en projet



Latitude : 50°24'47.28"N
Longitude : 1°48'15.67"E
Altitude : 62 m
Date de prise de vue : juillet 2018
Distance au projet : 864 m

Panoramique, situation actuelle sans le projet



Panoramique, situation attendue avec le projet



VUE 4 : DEPUIS L'OUEST DE BOISJEAN ET LE CENTRE DU VILLAGE

Altitude : 65-70 m
Date de prise de vue : novembre 2018
Distance au projet : 3,8 à 4,1 km



VUE 5 : DEPUIS LE CENTRE DE BOISJEAN Eolienne en projet



Latitude : 50°24'29.00"N
Longitude : 1°45'56.04"E
Altitude : 69 m
Date de prise de vue : novembre 2018
Distance au projet : 3528 m

VUE 6 : DEPUIS L'EST DE BOISJEAN

Altitude : 63 m
Date de prise de vue : novembre 2018
Distance au projet : 3000-3091 m





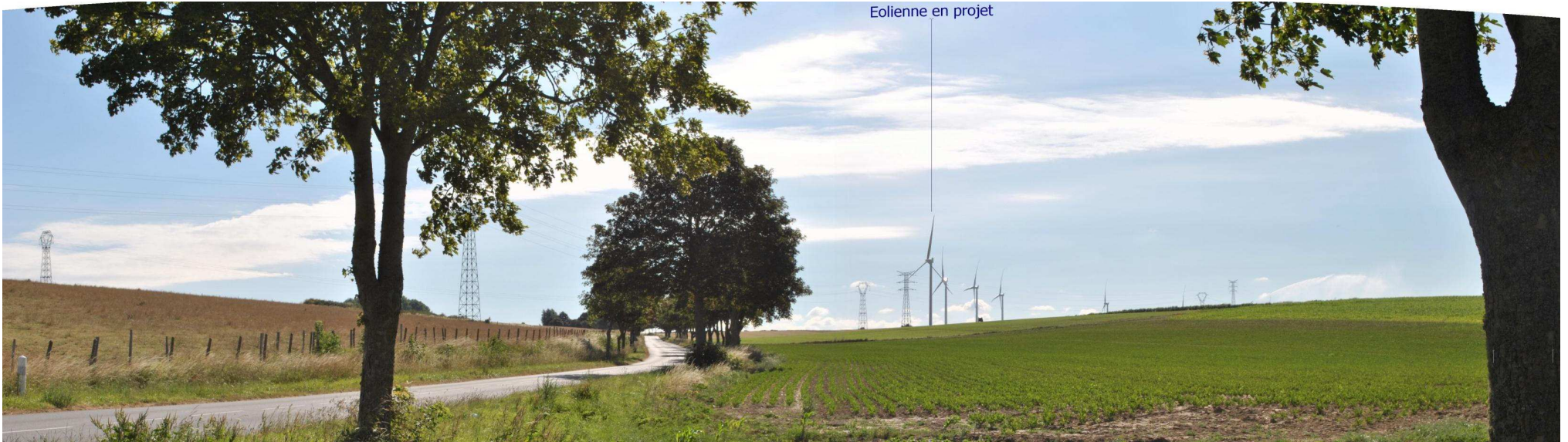
Eolienne en projet
DEPUIS LA D142, ENTRE BOISJEAN ET L'ÂIGUILLE

Latitude : 50°24'42.65"N
Longitude : 1°47'18.88"E
Altitude : 35 m
Date de prise de vue : juillet 2018
Distance au projet : 1905 m

Panoramique, situation actuelle sans le projet



Panoramique, situation attendue avec le projet



VUE 8 : DEPUIS L'OUEST DE L'AIGUILLE Eolienne en projet



Latitude : 50°24'12.87"N
Longitude : 1°46'48.67"E
Altitude : 64 m
Date de prise de vue : novembre 2018
Distance au projet : 2 572 m

Panoramique, situation actuelle sans le projet



Panoramique, situation attendue avec le projet



Eolienne en projet

VUE 9 : DEPUIS LE CENTRE DE L'AIGUILLE



Latitude : 50°24'9.18"N
Longitude : 1°47'6.98"E
Altitude : 57 m
Date de prise de vue : novembre 2018
Distance au projet : 2,3 km

Panoramique, situation actuelle sans le projet



Panoramique, situation attendue avec le projet



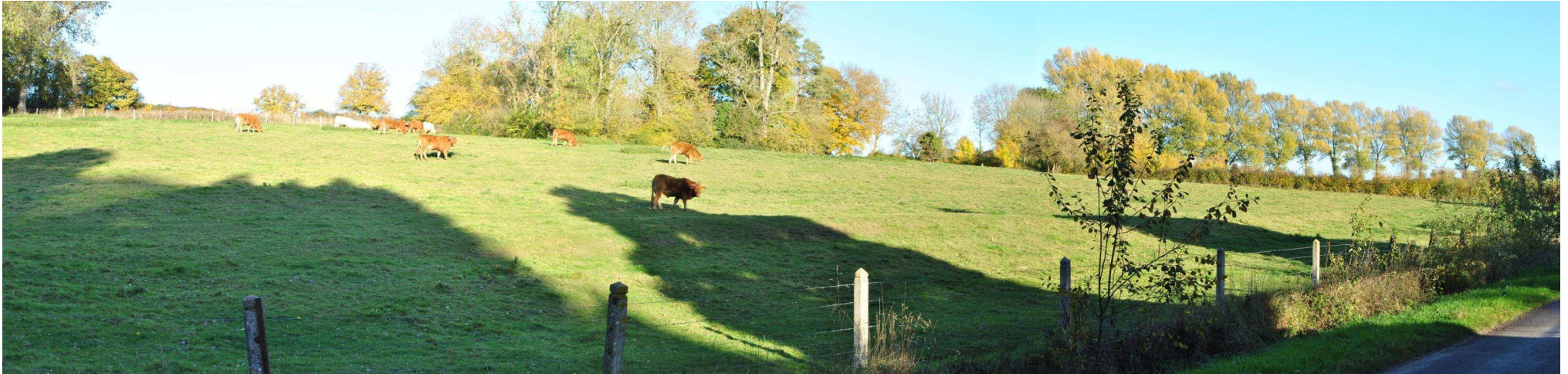
VUE 10 : DEPUIS LE BOIS DE L'USAGE, ENTRE ROMONT ET L'AIGUILLE







Panoramique, situation actuelle sans le projet



Panoramique, situation attendue avec le projet



Eolienne en projet

VUE 12 : DEPUIS LA D139, ÉNTRÉE OUEST DE BUIRE-LE-SEC



Latitude : 50°23'7.90"N
Longitude : 1°47'43.65"E
Altitude : 82 m
Date de prise de vue : novembre 2018
Distance au projet : 3 km

Panoramique, situation actuelle sans le projet



Panoramique, situation attendue avec le projet



Photo 13A

Eolienne en projet

VUE 13 : DEPUIS LE CENTRE DE BUIRE-LE-SEC



Latitude (photo 13A) : 50°23'17.30"N

Longitude (photo 13A) : 1°49'32.92"E

Altitude : 65 m

Date de prise de vue : novembre 2018

Distance au projet : 2,5 et 2,8 km



VUE 14 : DEPUIS LE NORD DE BUIRE-LE-SEC (D139) Eolienne en projet

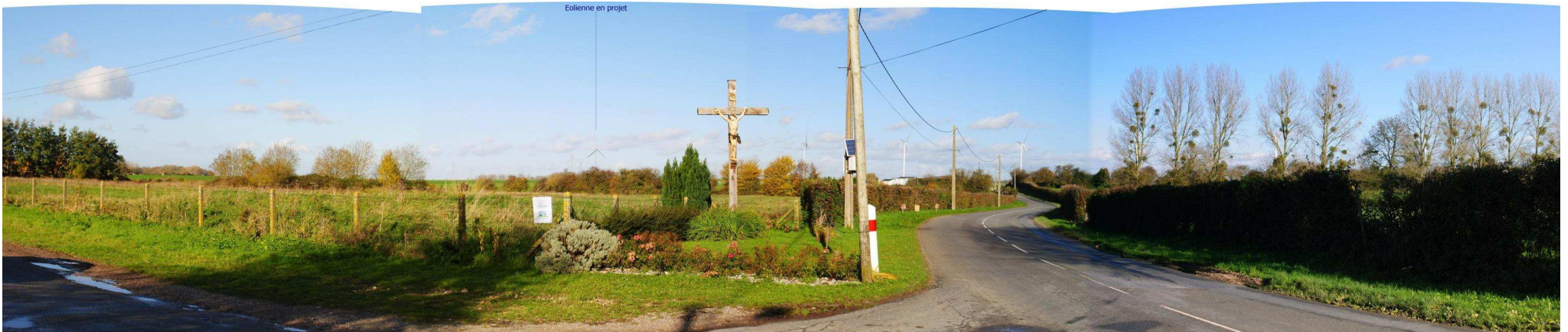


Latitude : 50°23'22.64"N
Longitude : 1°49'31.79"E
Altitude : 62 m
Date de prise de vue : novembre 2018
Distance au projet : 2,3 km

Panoramique, situation actuelle sans le projet



Panoramique, situation attendue avec le projet



VUE 15 : DEPUIS LE NORD DE BUIRE-LE-SEC (D139)

Eolienne en projet



Latitude : 50°23'32.10"N
Longitude : 1°49'34.23"E
Altitude : 64 m
Date de prise de vue : novembre 2018
Distance au projet : 2,1 km

Panoramique, situation actuelle sans le projet



Panoramique, situation attendue avec le projet

